

1个三角形叶状突起；阳茎细长，端部侧面有1块生齿的骨片；第8腹板端缘中央深裂到腹板长度的4/5。本属各种的雄性外生殖器差异较小。

本属世界已记载3种，分布在古北区和东洋区，我国均有分布。

分种检索表

据外形

1. 前翅黄白色或烟草黄色，基部不形成明显的斑纹 栎蚕舟蛾 *Ph. bombycina*
前翅淡黄褐色，基部布满褐色鳞片或至少有1条褐色纵纹 2
2. 前翅内线棕色，内外线间颜色浅 幽蚕舟蛾 *Ph. inclusa*
前翅内线黑色，内外线间颜色变暗 基氏蚕舟蛾 *Ph. kiriakoffi*

据♂外生殖器

1. 第8腹板的裂口底部尖；抱器背基部有1枚短指突 基氏蚕舟蛾 *Ph. kiriakoffi*
第8腹板的裂口底部圆；抱器背基部无指突 2
2. 阳茎端基环梯形，阳茎基部不明显加粗 栎蚕舟蛾 *Ph. bombycina*
阳茎端基环卵形，阳茎基部明显加粗 幽蚕舟蛾 *Ph. inclusa*

(432) 栎蚕舟蛾 *Phalerodonta bombycina* (Oberthür, 1880) (图 447)

Notodonta bombycina Oberthür, 1880, *Etudes d'Entomologie* 5: 63.

Ochrostigma albibasis Chiang, 1935, *Ent. & Phytopath.* 3: 352.

Phalerodonta albibasis (Chiang): Cai, 1979: 110.

Phalerodonta bombycina (Oberthür): Schintlmeister, 1992: 161; Schintlmeister et Fang, 2001: 93.

别名：栎褐天社蛾、栎天社蛾、栎叶天社蛾、栎叶杨天社蛾、麻栎天社蛾、红头虫、栎褐舟蛾。

体长15~18 mm；翅展♂37~44 mm、♀44~48 mm。下唇须和额暗褐色。头和胸部苍灰褐色，颈板后缘暗褐色；胸足跗节具白环。腹部背面灰黄褐色，雌蛾臀毛簇黑褐色。前翅淡黄白色到烟草黄色，有丝质光泽，基部和端部散布雾状暗褐色点；3条横线暗褐色：基线深锯齿形；内线双股平行，内面一条很模糊并向内扩散，只有中室下一段隐约可见，外面一条除在中室下缘呈齿形曲外几乎直伸到后缘的齿形毛簇；外线微锯齿形，从前缘到M₃脉不清晰的弓形曲，随后向内斜伸；脉端缘毛暗褐色，其余淡灰褐色。后翅淡灰黄褐色，具模糊的外线；缘毛同前翅。前、后翅反面较正面色浅，前翅前缘和内半部较暗，外线仅具痕迹，后翅无横线。

雄性外生殖器：第8腹板略呈梯形，端缘中部深裂到基部；爪形突短粗，弯曲钩形；颚形突短小钩形；抱器瓣狭长，抱器背拱形，整个具骨化内褶，抱器端变细，钝圆，基部与抱器背内褶连成一片形内褶突，抱器腹膜质；阳茎稍长于抱器瓣，中等粗，直，端部1/4强骨化，近末端有一扁平扇形突起，边缘具小齿；阳端基环基部大，端部

渐小，梯形；囊形突不发达。

雌性外生殖器：前表皮突长大；后表皮突细长；前阴片大、漏斗形，后缘直，平滑；后阴片中央具浅沟，后缘直；囊导管短；囊体较小，无囊突。

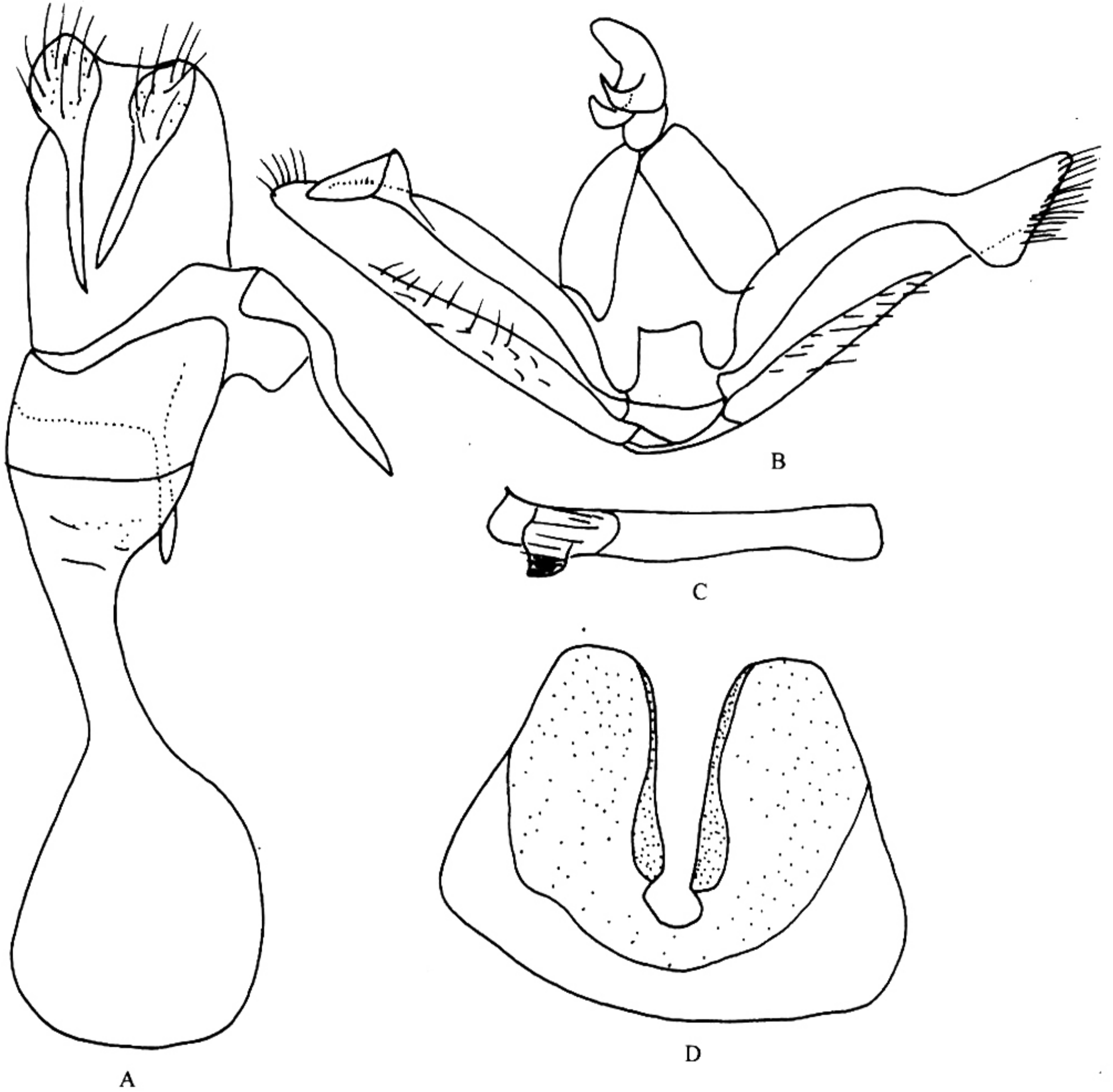


图 447 栎蚕舟蛾 *Phalerodonta bombycina* (Oberthür)

A. 雌性外生殖器；B. 雄性外生殖器；C. 阴茎；D. 第 8 腹板

幼虫：老熟时体长 50~53 mm，除头部和第 1 胸节具稀疏毛外，身体光滑无毛。头橘红色，身体黄绿色。所有线条和斑纹紫褐色：背线粗，在每节后端膨大呈菱形；亚背线为波浪形宽带，每节有 2 个黄绿色斑点；气门上线波浪形；气门线和亚腹线由每节松散断续的斑纹组成。气门黑褐色；足橘黄色。

生活习性：在长江下游地区一年 1 代，以卵越冬。幼虫翌年 4 月开始孵化，幼虫期 1~2 个月，5 月下旬开始入土作茧化蛹。成虫 10 月下旬至 11 月上旬羽化，羽化多在清

晨。成虫白天静伏在灌木草丛或树干阴蔽处，晚间活动，趋光性强。羽化当晚交配后产卵于寄主小枝条上，有规则地排成数行呈块形。卵块含卵数十粒至数百粒，一般200多粒，每一雌蛾能产卵块1~3个。幼虫群栖性强，1~2龄剥食叶肉，3龄后蚕食叶片，4龄后逐渐分散活动，5龄食量最大。平均每头幼虫一天食叶2片，大发生时能将全树叶吃光，并在短期内把大面积的栎林叶吃尽，严重影响树势生长和栎实产量。例如，1957~1958年江苏老山林场3000多亩栎林和南京郊区栎树叶全被吃殆尽；1957年浙江海宁、德清等县发生面积达2万亩；1958年海宁县受害严重时栎实比1953年减产56%。幼虫不仅危害10~20年生的壮树，而直径盈尺、高达20余米的大树和幼林亦未幸免。

寄主植物：麻栎 *Quercus acutissima*、栓皮栎 *Q. variabilis*、小叶栎 *Q. chenii*、白栎 *Q. fabri*、槲栎 *Q. aliena*、蒙古栎 *Q. mongolica*。

观察标本：浙江长兴泗安 1♀13♂♂，1974. IX. 3~5，宁波 3♂♂，1941. VI.；江苏南京 1♀2♂♂，1962. X.

分布：东北、山东、安徽、江苏（南京）、浙江（长兴、宁波、海宁、德清）、福建（武夷山）、江西、陕西、四川；日本，朝鲜，俄罗斯。

(433) 幽蚕舟蛾 *Phalerodonta inclusa* (Hampson, 1910) (图 448, 图版 VIII: 20)

Stauropus inclusa Hampson, 1910, *J. Bombay nat. Hist. Soc.* 20: 91.

Phalerodonta inclusa (Hampson): Schintlmeister et Fang, 2001: 93.

翅展♂44~46 mm。下唇须和额暗褐色。头和胸部苍灰褐色，颈板后缘暗褐色；胸足跗节具白环。腹部背面灰黄褐色。前翅淡黄褐色，基部偏白，基部和端部散布雾状暗褐色点，基部的暗色鳞片在下半部密集呈1纵带；3条横线暗褐色：基线深锯齿形；内线双股平行，内面一条很模糊并向内扩散，只有中室下一段隐约可见，外面一条除在中室下缘呈齿形曲外几乎直伸到后缘的齿形毛簇；外线微锯齿形，从前缘到M₃脉不清晰的弓形曲，随后向内斜伸；脉端缘毛暗褐色，其余淡灰褐色。后翅淡灰黄褐色，具模糊的外线；缘毛同前翅。前、后翅腹面较背面色浅，前翅前缘和内半部较暗，外线仅具痕迹，后翅无横线。

雄性外生殖器：第8腹板略呈梯形，端缘中部深裂到基部；爪形突短粗，弯曲钩形；颚形突短小钩形；抱器瓣狭长，抱器背拱形，整个具骨化内褶，抱器端变细，钝圆，基部与抱器背内褶连成一片形内褶突，抱器腹膜质；阳茎稍长于抱器瓣，中等粗，直，基部明显加粗，端部1/4强骨化，近末端有1扁平扇形突起，边缘具小齿；阳端基环基部大，端部渐小，卵形；囊形突不发达。

观察标本：湖北武昌南湖 2♂♂，1965. IX. 3~XI. 16；陕西周至厚畛子 1400 m, 1♂，1999. X.

分布：湖北（武昌）、陕西（周至）、台湾；日本（ssp. *manley* Leech），印度北部，